

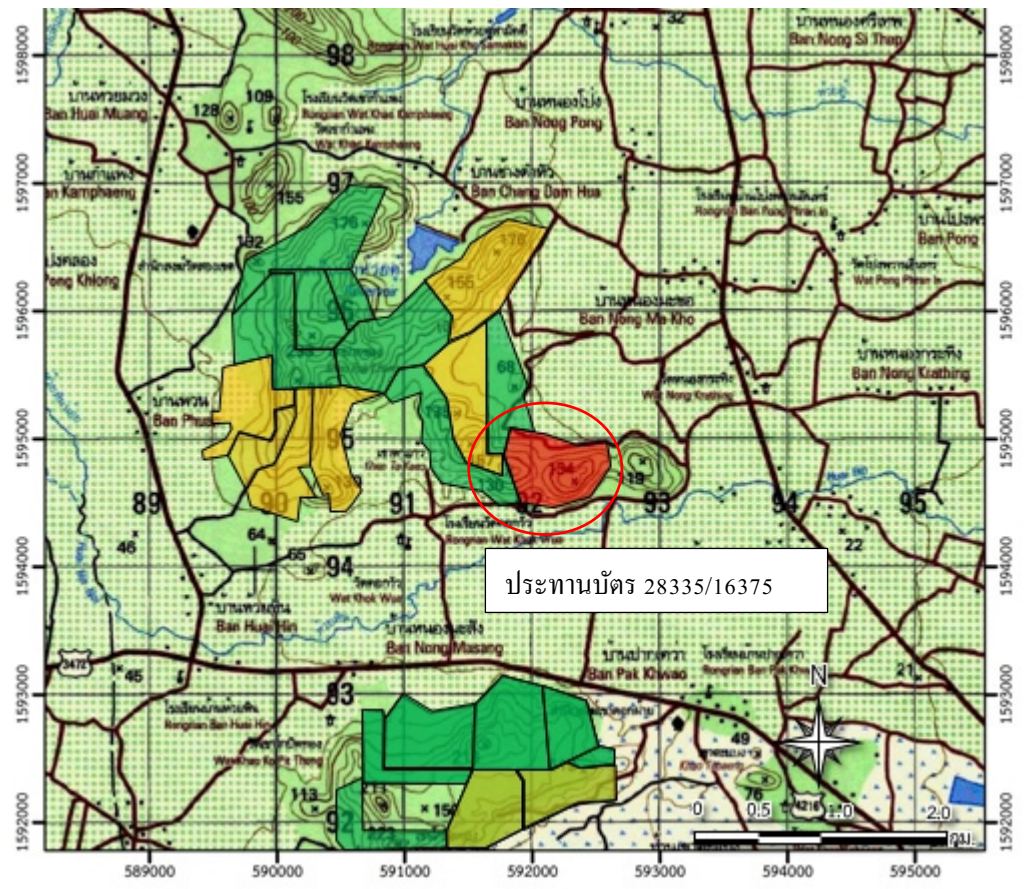
## **เอกสารแบบ 7**

**แผนผังประชาสัมพันธ์การทำเหมืองของโครงการ**

# โครงการเหมืองแร่หินอุตสาหกรรมชนิดหินปูน เพื่ออุตสาหกรรม ก่อสร้าง ของบริษัท โรงโม่หินศิลามิตรเจริญ (อุ้มทอง) จำกัด ประทานบัตรที่ 28335/16375

## 1. พื้นที่ดำเนินโครงการ

โครงการตั้งอยู่ที่ ตำบลหนองไธ้ อำเภอยางชุมน้อย จังหวัดสุรินทร์บุรี



บริเวณพื้นที่ทำเหมืองปัจจุบัน



โรงโม่หินของโครงการ



ป้ายสำนักงานโครงการ

2. ความเป็นมาและกำหนดการเปิดเหมืองของโครงการ

บริษัท โรงโม่หินศิลามิตรเจริญ (อุทอง) จำกัด ได้รับอนุญาตทำเหมืองหินอุตสาหกรรมชนิดหินปูนเพื่ออุตสาหกรรมก่อสร้าง ตามคำขอประทานบัตรที่ 3/2559 ได้รับอนุญาตเป็นประทานบัตรที่ 28335/16375 ตั้งแต่วันที่ 5 สิงหาคม 2562 ถึงวันที่ 4 สิงหาคม 2587 รวมอายุประทานบัตร 25 ปี

3. ผลประโยชน์ต่อชุมชน

ผลประโยชน์ที่โครงการมอบให้กับชุมชน มีทั้งทางตรงและทางอ้อม ดังนี้

(1) ผลประโยชน์ทางตรง ค่าภาคหลวงแร่ที่ท้องถิ่นจะได้รับ (60%) ของค่าภาคหลวงแร่

- เทศบาลตำบลหนองไธสง (20% ของค่าภาคหลวงแร่)
- อบจ.สุพรรณบุรี (20% ของค่าภาคหลวงแร่)
- อบต./เทศบาลอื่นๆ ในจังหวัดสุพรรณบุรี (10% ของค่าภาคหลวงแร่)
- อบต./เทศบาลอื่นๆ ในจังหวัดอื่นๆ (10% ของค่าภาคหลวงแร่)

(2) ผลประโยชน์ทางอ้อม แผนงานด้านมวลชนสัมพันธ์

(2.1) จัดทำแผนงานการจัดตั้งคณะกรรมการมวลชนสัมพันธ์

เพื่อเป็นการลดช่องว่างระหว่างเหมืองและชุมชนรอบเหมือง ที่มีทั้งการต่อต้านและสนับสนุนการทำเหมือง จึงสมควรให้มีการจัดตั้งคณะกรรมการมวลชนสัมพันธ์ เป็นทางเลือกหนึ่งที่จะช่วยให้เกิดความเข้าใจกันและเป็นความรู้สึกที่ดีต่อกัน อันจะทำให้เหมืองแร่และชุมชนอยู่ด้วยกันได้อย่างมีความสุขทั้งสองฝ่าย เพื่อเป็นตัวขับเคลื่อนให้เป็นไปตามเป้าหมายของโครงการต่อไป

(2.2) โครงการจะให้ความร่วมมือกับกิจกรรมทางสังคม เช่น การให้ทุนการศึกษาแก่นักเรียน การบริจาควัสดุอุปกรณ์แก่งานหน่วยงานต่างๆ และการทำนุบำรุงศาสนา เป็นต้น



4. มาตรการและผลการดำเนินงานตามมาตรการป้องกันและแก้ไขผลกระทบสิ่งแวดล้อม



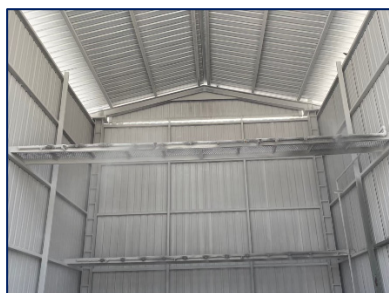
1. ฉีดพรมน้ำบริเวณที่ก่อให้เกิดฝุ่นละออง



2. จุดล้างล้อก่อนออกพื้นที่โครงการ



3. ดูแลโรงโม่หินของโครงการให้เป็นไปตามประกาศกรมอุตสาหกรรมพื้นฐานและการเหมืองแร่



4. จุดสเปรย์น้ำบริเวณปากโม่หิน



5. กำหนดระยะเวลาการระเบิดไม่เกินวันละ 1 ครั้ง ในช่วงเวลา 16.00-17.00 น.



6. พนักงานสวมใส่อุปกรณ์ป้องกันอันตรายส่วนบุคคล



7. พื้นที่กองแร่



8. จำกัดความเร็วของรถบรรทุกให้ไม่เกิน 30 กม./ชม.



9. การปิดคลุมผ้าใบรถบรรทุก

5. ข้อมูลด้านการอนุรักษ์สิ่งแวดล้อมบริเวณใกล้เคียงชุมชน โครงการให้ความสำคัญกับพื้นที่ป่าไม้จึงให้ความรู้ ความเข้าใจ เพื่อให้คนงานตระหนักถึงความสำคัญของป่าไม้และกำหนดมาตรการห้ามพนักงานหรือคนงานเหมือง ลักลอบตัดไม้และล่าสัตว์ป่า รวมทั้งไข่และตัวอ่อนของสัตว์ป่าบริเวณโครงการและพื้นที่ป่าไม้บริเวณใกล้เคียงอย่างเด็ดขาด และจะต้องมีบทลงโทษที่จะต้องนำมาปฏิบัติอย่างเคร่งครัด

6. มาตรการและผลการติดตามตรวจสอบผลกระทบสิ่งแวดล้อม

สถานี	ผลการตรวจวัด	
<b>1) คุณภาพอากาศ จำนวน 4 จุด ได้แก่</b>	<b>วันที่ 25-28 กุมภาพันธ์ 2566</b>	
	<b>ฝุ่นละอองแขวนลอย</b>	<b>ฝุ่นละอองขนาดเล็กไม่เกิน 10 ไมครอน</b>
สำนักสงฆ์เขาตาก้าว	0.186-0.286 มก./ลบ.ม.	0.102-0.109 มก./ลบ.ม.
สำนักสงฆ์อ่างแก้วเขาชายธง	0.133-0.178 มก./ลบ.ม.	0.089-0.109 มก./ลบ.ม.
โรงโม่หินศิลามิตรเจริญ (อุ้มทอง)	0.217-0.295 มก./ลบ.ม.	0.116-0.117 มก./ลบ.ม.
กลุ่มบ้านห้วยหิน (บ้านพวน)	0.161-0.197 มก./ลบ.ม.	0.105-0.108 มก./ลบ.ม.
<b>2) ระดับเสียง จำนวน 4 จุด ได้แก่</b>	<b>ระดับเสียงเฉลี่ย 24 ชั่วโมง</b>	<b>ระดับเสียงสูงสุด</b>
สำนักสงฆ์เขาตาก้าว	58.3-62.1 เดซิเบล (เอ)	93.3-100.8 เดซิเบล(เอ)
สำนักสงฆ์อ่างแก้วเขาชายธง	58.3-60.9 เดซิเบล(เอ)	90.7-99.9 เดซิเบล(เอ)
โรงโม่หินศิลามิตรเจริญ (อุ้มทอง)	60.3-61.7 เดซิเบล(เอ)	91.5-101.5 เดซิเบล(เอ)
กลุ่มบ้านห้วยหิน (บ้านพวน)	58.0-66.0 เดซิเบล(เอ)	84.2-100.7 เดซิเบล(เอ)
<b>3) ความสั่นสะเทือน จำนวน 1 จุด ได้แก่</b>	<b>วันที่ 25 กุมภาพันธ์ 2566</b>	
สำนักสงฆ์เขาตาก้าว	แนวแกนขวาง (TRANSVERSE) ความถี่มีค่าเท่ากับ 35.7 เฮิรตซ์ ความเร็วของอนุภาค มีค่าเท่ากับ 14.125 มม./วินาที การขจัด มีค่าเท่ากับ 0.1188 มม. แนวแกนตั้ง (VERICAL) ความถี่มีค่าเท่ากับ 25.0 เฮิรตซ์ ความเร็วของอนุภาค มีค่าเท่ากับ 10.575 มม./วินาที การขจัดมีค่าเท่ากับ 0.1000 และแนวแกนยาว (LONGTODINAL) ความถี่มีค่าเท่ากับ 29.4 เฮิรตซ์ ความเร็วของอนุภาค มีค่าเท่ากับ 19.825 มม./วินาที การขจัด มีค่าเท่ากับ 0.0938 มม.	
<b>4) คุณภาพน้ำผิวดิน จำนวน 3 จุด ได้แก่</b>	<b>วันที่ 26 กุมภาพันธ์ 2566</b>	
ห้วยหินก่อนไหลผ่านเข้าใกล้โครงการ	ค่าความเป็นกรด-ด่าง มีค่าเท่ากับ 7.6 ปริมาณสารแขวนลอยรวม มีค่าเท่ากับ 5.7 มก./ล. ปริมาณสารทั้งหมดที่ละลายได้มีค่าเท่ากับ 482 มก./ล. ความกระด้างทั้งหมด มีค่าเท่ากับ 351 มก./ล. ความขุ่น มีค่าเท่ากับ 2.7 มก./ล. ปริมาณซิลิเฟตมีค่าเท่ากับ 90 มก./ล. ปริมาณเหล็กทั้งหมดมีค่าเท่ากับ 0.18 มก./ล. ปริมาณสารหนูมีค่าเท่ากับ 0.0038 มก./ล. ปริมาณแคดเมียมมีค่าน้อยกว่า 0.002 มก./ล. และปริมาณตะกั่วมีค่าน้อยกว่า 0.01 มก./ล.	
บ่อ Sump รับน้ำในชุมชนเมือง	ค่าความเป็นกรด-ด่าง มีค่าเท่ากับ 7.6 ปริมาณสารแขวนลอยรวม มีค่าน้อยกว่า 2.5 มก./ล. ปริมาณสารทั้งหมดที่ละลายได้มีค่าเท่ากับ 1,016 มก./ล. ความกระด้างทั้งหมด มีค่าเท่ากับ 632 มก./ล. ความขุ่น มีค่าเท่ากับ 0.55 มก./ล. ปริมาณซิลิเฟตมีค่าเท่ากับ 488 มก./ล. ปริมาณเหล็กทั้งหมดมีค่าน้อยกว่า 0.10 มก./ล. ปริมาณสารหนูมีค่าเท่ากับ 0.0054 มก./ล. ปริมาณแคดเมียมมีค่าน้อยกว่า 0.002 มก./ล. และปริมาณตะกั่วมีค่าน้อยกว่า 0.01 มก./ล.	
ห้วยหินหลังไหลผ่านเข้าใกล้โครงการ	ค่าความเป็นกรด-ด่าง มีค่าเท่ากับ 7.8 ปริมาณสารแขวนลอยรวม มีค่าเท่ากับ 18 มก./ล. ปริมาณสารทั้งหมดที่ละลายได้มีค่าเท่ากับ 610 มก./ล. ความกระด้างทั้งหมด มีค่าเท่ากับ 379 มก./ล. ความขุ่น มีค่าเท่ากับ 20 มก./ล. ปริมาณซิลิเฟตมีค่าเท่ากับ 149 มก./ล. ปริมาณเหล็กทั้งหมดมีค่าเท่ากับ 0.39 มก./ล. ปริมาณสารหนูมีค่าเท่ากับ 0.0046 มก./ล. ปริมาณแคดเมียมมีค่าน้อยกว่า 0.002 มก./ล. และปริมาณตะกั่วมีค่าน้อยกว่า 0.01 มก./ล.	

สถานี	ผลการตรวจวัด
<b>5) คุณภาพน้ำใต้ดิน จำนวน 2 จุด ได้แก่</b>  บ่อบาดาลบ้านห้วยหิน     บ่อบาดาลบ้านเขาตาก้าว	<b>วันที่ 26 กุมภาพันธ์ 2566</b>  ค่าความเป็นกรด-ด่าง มีค่าเท่ากับ 7.2 ปริมาณสารแขวนลอยรวม มีค่าน้อยกว่า 2.5 มก./ล. ปริมาณสารทั้งหมดที่ละลายได้มีค่าเท่ากับ 630 มก./ล. ความกระด้างทั้งหมด มีค่าเท่ากับ 469 มก./ล. ความขุ่น มีค่าเท่ากับ 0.26 มก./ล. ปริมาณซิลิเกตมีค่าเท่ากับ 106 มก./ล. ปริมาณเหล็กทั้งหมดมีค่าน้อยกว่า 0.10 มก./ล. ปริมาณสารหนูมีค่าเท่ากับ 0.0030 มก./ล. ปริมาณแคดเมียมมีค่าน้อยกว่า 0.002 มก./ล. และปริมาณตะกั่วมีค่าน้อยกว่า 0.01 มก./ล.  ค่าความเป็นกรด-ด่าง มีค่าเท่ากับ 7.0 ปริมาณสารแขวนลอยรวม มีค่าน้อยกว่า 2.5 มก./ล. ปริมาณสารทั้งหมดที่ละลายได้มีค่าเท่ากับ 968 มก./ล. ความกระด้างทั้งหมด มีค่าเท่ากับ 482 มก./ล. ความขุ่น มีค่าเท่ากับ 0.26 มก./ล. ปริมาณซิลิเกตมีค่าเท่ากับ 212 มก./ล. ปริมาณเหล็กทั้งหมดมีค่าน้อยกว่า 0.10 มก./ล. ปริมาณสารหนูมีค่าน้อยกว่า 0.0020 มก./ล. ปริมาณแคดเมียมมีค่าน้อยกว่า 0.002 มก./ล. และปริมาณตะกั่วมีค่าน้อยกว่า 0.01 มก./ล.

หากต้องการสอบถามข้อมูลเพิ่มเติมสามารถสอบถามได้ที่

**สำนักงานโครงการ :** บริษัท โรงโมหินศิลามิตรเจริญ (อุ้มทอง) จำกัด

212 หมู่ที่ 5 ตำบลหนองไธ้ อำเภอยางชุมน้อย จังหวัดสุรินทร์บุรี

โทรศัพท์: 081-990-9913 โทรสาร: 0-3548-1418